



АДМИНИСТРАЦИЯ ГОРОДА ПЕРМИ  
ДЕПАРТАМЕНТ ЗЕМЕЛЬНЫХ ОТНОШЕНИЙ

РЕШЕНИЕ

о размещении объектов № 21-01-45-95 от 05 АПР 2021

г. Пермь, ул. Сибирская, 15

Департамент земельных отношений администрации города Перми в соответствии с пунктом 3 статьи 39.36 Земельного кодекса Российской Федерации, Положением о порядке и условиях размещения объектов на землях или земельных участках, находящихся в государственной или муниципальной собственности, на территории Пермского края без предоставления земельных участков и установления сервитутов, публичного сервитута, утвержденным постановлением Правительства Пермского края от 22.07.2015 № 478-п, заявлением от 26.03.2021 № 21-01-06-5369

**разрешает** ОАО «МРСК Урала» (ИНН 6671163413, ОГРН 1056604000970, место нахождения: 620026, Свердловская область, г.Екатеринбург, ул. Мамина-Сибиряка, д. 140)

**размещение объекта:** КТПП 6/0,4 кВ с оборудованием учета э/э, ОПС и ИТКЗ, КЛ 6 кВ для электроснабжения антенно-мачтового сооружения по адресу: Пермский край, г. Пермь, Орджоникидзевский район, ул. Репина, координаты: 58.117113 56.275561

**на землях:** государственная собственность на которые не разграничена

**на срок:** бессрочно

**местоположение:** Пермский край, г. Пермь, Орджоникидзевский район, восточнее ул. Репина

**способ размещения объекта:** наземный

Территория, согласно схеме, расположена в зонах с особыми условиями использования территорий: охранный зона объектов электросетевого хозяйства, приаэродромная территория аэродрома аэропорта Большое Савино.

ОАО «МРСК Урала»:

1. Соблюдать правила охраны электрических сетей, установленные постановлением Правительства Российской Федерации от 24.02.2009 № 160 «О порядке установления охранных зон объектов электросетевого хозяйства и особых условий использования земельных участков, расположенных в границах таких зон».

2. Соблюдать правила охранных зон воздушного пространства, установленные постановлением Правительства Российской Федерации от 11.03.2010 № 138 «Об утверждении Федеральных правил использования

воздушного пространства Российской Федерации»;

3. В соответствии с пунктом 7(2) Положения о порядке и условиях размещения объектов на землях или земельных участках, находящихся в государственной или муниципальной собственности, на территории Пермского края без предоставления земельных участков и установления сервитутов, публичного сервитута, утвержденного Постановлением Правительства Пермского края от 22.07.2015 № 478-п, представить в департамент земельных отношений администрации города Перми в течение 1 месяца с момента размещения объектов материалы контрольной геодезической съемки размещенных объектов на бумажном и электронном носителях на безвозмездной основе.

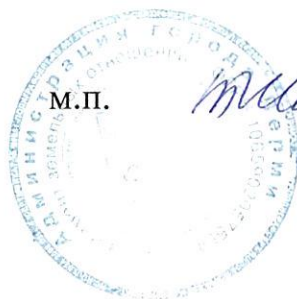
В соответствии со статьей 20<sup>1</sup> Закона Пермского края от 14.09.2011 № 805-ПК «О градостроительной деятельности в Пермском крае» ОАО «МРСК Урала»:

Не позднее чем за 10 рабочих дней до начала строительства и (или) реконструкции безвозмездно передает в департамент градостроительства и архитектуры администрации города Перми один экземпляр копий разделов проектной документации, предусмотренных пунктом 1 части 12 статьи 48 Градостроительного кодекса Российской Федерации;

В течение 10 рабочих дней после окончания работ по строительству, реконструкции безвозмездно передать в департамент градостроительства и архитектуры администрации города Перми схему, отображающую расположение объекта и сетей инженерно-технического обеспечения, подписанную застройщиком (техническим заказчиком), с приложением текстового и графического описания местоположения границ охранной и санитарно-защитной зоны, перечень координат характерных точек границ такой зоны.

Приложение: Схема предполагаемых к использованию земель или части земельного участка на 1 л. в 1 экз.

Первый заместитель  
начальника департамента



м.п.

*Т.Н.Мехоношина* Т.Н.Мехоношина



## Схема предполагаемых к использованию земель или части земельного участка

**Объект:** Строительство КТПП 6/0,4 кВ с оборудованием учета э/э, ОПС и ИТКЗ, КЛ 6 кВ для электроснабжения антенно-мачтового сооружения по адресу: Пермский край, г. Пермь, Орджоникидзевский район, ул. Репина, координаты: 58.117113 56.275561

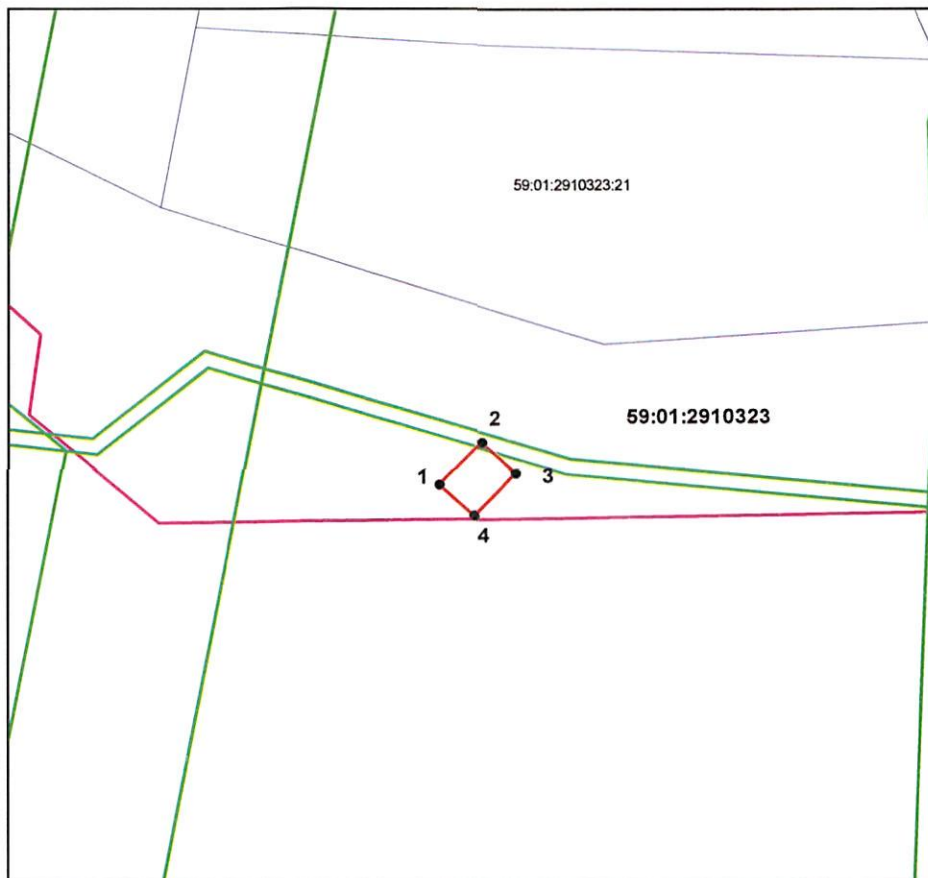
**Местоположение:** Пермский край, г. Пермь, Орджоникидзевский район, восточнее ул. Репина

**Площадь земель или части земельного участка, кв.м:** 50

**Категория земель:** Земли населённых пунктов

**Вид разрешенного использования:**

Каталог координат, м		
точки грани	X	У
1	529684,69	2233925,43
2	529690,54	2233930,87
3	529686,29	2233935,45
4	529680,43	2233930,00



Описание границ смежных землепользователей:

от точки 1 до точки 1 земли Муниципального образования г. Пермь

Масштаб 1:500

### Условные обозначения:

- вновь образованная часть границы земельного участка
- существующая часть границы, имеющиеся в ГКН сведения о которой достаточны для определения ее местоположения
- граница кадастрового квартала
- зона с особыми условиями использования территорий
- территориальная зона
- обозначение сооружений по сведениям ГКН
- 59:01:3812269 - номер кадастрового квартала
- 59:01:3812269:8 - номер учтенного земельного участка

Заявитель: ООО "МРСК Урала"

Владиминова А. Л.

подпись, печать